



INSTITUTO DE  
OPINIÓN  
PÚBLICA

PONTIFICIA UNIVERSIDAD CATÓLICA DEL PERÚ

Año V / Julio de 2010

# ESTADO DE LA OPINIÓN PÚBLICA

## DIRECTOR EJECUTIVO

Fernando Tuesta Soldevilla

Edwin Cohaila  
Oliver Glave  
Alice López  
Vania Martínez  
Melina Panduro  
Andrés Pérez Crespo  
Josedomingo Pimentel  
León Portocarrero  
Peggy Sztuden

## INFORMES

iop@pucp.edu.pe

Teléfonos: 51.1.626-2000  
Anexo 3700

Fax: 51.1.626-2908  
Av. Universitaria 1801,  
San Miguel, Lima - Perú.  
Apartado 1761- Lima 100

Pontificia Universidad  
Católica del Perú  
108-REE/JNE

Encuétranos en:

<http://www.pucp.edu.pe/iop>  
<http://blog.pucp.edu.pe/iop>  
Facebook: iop pucp  
Twitter: ioppucp  
Scribd: ioppucp  
Youtube: ioppucp  
Videos PUCP: ioppucp

El contenido de este boletín no expresa necesariamente la opinión del Instituto de Opinión ni compromete la posición Institucional de la Pontificia Universidad Católica del Perú

## INTENCIÓN DE VOTO PRESIDENCIAL

A nueve meses de las elecciones generales, a pocos días de escuchar el último mensaje a la nación -de su actual gestión- del presidente Alan García y a menos de medio año de la presentación oficial de las listas que postulan a la presidencia peruana, este nuevo sondeo se presenta con algunos cambios en lo que respecta a la intención de voto presidencial de los limeños.

Si bien los candidatos que están desde hace ya un tiempo en lo alto de las encuestas (Luis Castañeda y Keiko Fujimori), permanecen con una clara ventaja sobre los demás, Castañeda parece estar recuperando terreno al respecto del mes anterior. Ello le permite colocarse a una no poco considerable distancia de Fujimori, su más cercana competidora.

Esta, a diferencia del actual alcalde limeño, permanece muy estable en un 20% de intención de voto (un poco más, un poco menos), sin lograr desde hace ya algún tiempo, un cambio significativo en sus cifras, las que no varían demasiado desde octubre del año pasado.

En el grupo que le sigue a Castañeda y Fujimori, conformado por Alejandro Toledo, Jaime Bayly y Ollanta Humala, sobresale la posible candidatura de Bayly, que ha tenido un repunte este último mes. Es importante hacer notar en este caso que si bien Bayly aparece como un candidato nuevo en estas lides, tiene una ventaja mediática mayor que sus otros dos contrincantes.

Por otro lado, Alan García permanece entre el 30 y 40% de nivel de aprobación de su gestión, cifra en la que se mantiene desde agosto del año pasado.

En este nuevo sondeo del Instituto de Opinión Pública de la Pontificia Universidad Católica del Perú, realizado en Lima Metropolitana, podrás encontrar estos datos además de cifras sobre el sistema político nacional, la economía y el sistema democrático peruano.

Año V / Julio de 2010

## INTENCIÓN DE VOTO PRESIDENCIAL 2011

**Si las elecciones presidenciales fueran mañana, ¿por quién votaría usted? - Con cartilla**

RESPUESTAS	Total %	SEXO		GRUPO DE EDAD			NIVEL SOCIOECONÓMICO		
		Masculino	Femenino	18 a 29	30 a 44	45 o más	A/B	C	D/E
Luis Castañeda	31	32	29	33	32	26	27	33	30
Keiko Fujimori	20	13	25	16	23	19	15	19	24
Alejandro Toledo	12	12	12	15	12	10	15	13	8
Jaime Bayly	10	11	9	13	8	9	12	9	10
Ollanta Humala	8	12	5	7	7	11	6	9	9
Pedro Pablo Kuczynski	3	4	2	2	1	4	6	2	1
Mercedes Araoz	2	3	1	1	1	3	4	2	1
Yehude Simon	1	2	1	-	1	2	3	1	-
Edwin Donayre	0.4	0.4	1	-	1	-	-	1	1
Marco Arana	0.4	0.4	0.4	1	1	-	1	0.4	-
Otro	1	1	0.4	1	-	1	-	1	1
Blanco/Viciado	6	4	7	5	6	6	8	3	7
No precisa	7	6	9	7	7	8	4	8	9
<b>Total %</b>	<b>100</b>	<b>100</b>	<b>100</b>	<b>100</b>	<b>100</b>	<b>100</b>	<b>100</b>	<b>100</b>	<b>100</b>
Base de entrevistas ponderada	500	247	253	175	162	163	128	226	146

### Serie - Con cartilla

RESPUESTAS	Octubre 2009	Noviembre 2009	Diciembre 2009	Enero 2010	Febrero 2010	Marzo 2010	Abril 2010	Mayo 2010	Junio 2010	Julio 2010
Luis Castañeda	36	33	36	35	38	31	29	30	25	31
Keiko Fujimori	21	20	16	20	17	18	22	19	20	20
Lourdes Flores	10	10	10	9	9					
Alejandro Toledo	14	14	8	12	9	8	14	10	9	12
Jaime Bayly					6	8	4	6	5	10
Ollanta Humala	6	7	12	9	7	7	9	9	9	8
Otros	6	7	6	7	5	13	9	9	6	7
Blanco/Viciado				-	5	6	8	7	15	6
No precisa	6	10	11	8	4	9	5	9	11	7
<b>Total %</b>	<b>100</b>	<b>100</b>	<b>100</b>	<b>100</b>	<b>100</b>	<b>100</b>	<b>100</b>	<b>100</b>	<b>100</b>	<b>100</b>
Base de entrevistas ponderada	502	508	562	513	509	524	524	515	535	500

Desde marzo del 2009 se aclaró a los encuestados que Alan García y Alberto Fujimori no podían postular. Desde abril 2010 esta pregunta se aplicó mostrando cartilla - Asistida

Año V / Julio de 2010

### Si las elecciones presidenciales fueran mañana, por quiénes NO VOTARÍA DE NINGUNA MANERA? Respuestas Múltiples - Con cartilla

RESPUESTAS	Total %	SEXO		GRUPO DE EDAD			NIVEL SOCIOECONÓMICO		
		Masculino	Femenino	18 a 29	30 a 44	45 o más	A/B	C	D/E
Ollanta Humala	42	41	43	46	43	36	54	43	30
Keiko Fujimori	23	30	16	24	23	21	29	23	16
Alejandro Toledo	20	18	22	19	23	17	16	22	20
Jaime Bayly	18	17	20	24	15	15	18	19	18
Pedro Pablo Kuczynski	5	6	4	2	7	5	5	4	5
Luis Castañeda	4	3	5	3	7	3	4	4	5
Edwin Donayre	4	4	4	6	4	3	7	3	5
Marco Arana	4	6	2	4	4	3	3	5	4
Yehude Simon	3	3	3	3	3	2	3	3	1
Mercedes Araoz	3	4	1	3	2	3	3	2	3
Otro	1	2	1	-	2	2	-	1	2
Blanco/Viciado	2	2	2	1	1	4	1	1	3
No precisa	12	10	14	8	9	19	7	9	21
Base de entrevistas ponderada	500	247	253	175	162	163	128	226	146

### Independientemente de su preferencia o elección, ¿quién cree que ganará las próximas elecciones presidenciales del Perú en el 2011? - Con cartilla

RESPUESTAS	Total %	SEXO		GRUPO DE EDAD			NIVEL SOCIOECONÓMICO		
		Masculino	Femenino	18 a 29	30 a 44	45 o más	A/B	C	D/E
Luis Castañeda	37	38	37	40	38	34	37	38	38
Keiko Fujimori	24	22	26	26	27	20	19	26	26
Alejandro Toledo	10	12	7	11	5	13	17	8	5
Ollanta Humala	5	6	4	3	6	6	4	5	6
Jaime Bayly	3	3	3	6	2	1	3	3	4
Pedro Pablo Kuczynski	2	2	1	-	2	3	3	1	1
Mercedes Araoz	1	1	0.4	-	-	2	1	1	-
Edwin Donayre	0.2	-	0.4	1	-	-	1	-	-
Yehude Simon	0.2	0.4	-	-	1	-	-	0.4	-
Otro	0.3	1	-	-	-	1	-	1	-
No precisa	18	15	22	14	20	21	17	18	20
<b>Total %</b>	<b>100</b>	<b>100</b>	<b>100</b>	<b>100</b>	<b>100</b>	<b>100</b>	<b>100</b>	<b>100</b>	<b>100</b>
Base de entrevistas ponderada	500	247	253	175	162	163	128	226	146

### Serie

RESPUESTAS	Junio 2009	Julio 2009	Agosto 2009	Setiembre 2009	Octubre 2009	Noviembre 2009	Diciembre 2009	Enero 2010	Febrero 2010	Marzo 2010	Abril 2010	Mayo 2010	Junio 2010	Julio 2010
Luis Castañeda	13	12	14	14	26	21	26	23	32	32	36	40	38	37
Keiko Fujimori	25	32	27	25	24	21	17	20	19	19	25	23	23	24
Ollanta Humala	8	9	8	9	3	6	6	5	6	5	6	6	8	5
Lourdes Flores	7	9	10	7	8	4	6	4	3	4				
Alejandro Toledo	7	7	9	7	7	9	6	6	4	7	10	7	6	10
Jaime Bayly									3	5	3	1	1	3
Otros	3	1	2	1	2	1	1	3	5	2	3	3	4	3
No precisa	37	29	30	36	31	39	38	41	32	26	17	21	19	18
<b>Total %</b>	<b>100</b>	<b>100</b>	<b>100</b>	<b>100</b>	<b>100</b>	<b>100</b>	<b>100</b>	<b>100</b>	<b>100</b>	<b>100</b>	<b>100</b>	<b>100</b>	<b>100</b>	<b>100</b>
Base de entrevistas	559	509	506	511	502	508	562	513	509	524	524	515	535	500

Desde marzo del 2009 se aclaró a los encuestados que Alan García y Alberto Fujimori no podían postular. Desde abril 2010 esta pregunta se aplicó mostrando cartilla - Asistida

Año V / Julio de 2010

**Independientemente de sus preferencias políticas, ¿cuál de los siguientes candidatos considera usted que está más capacitado(a) para enfrentar los siguientes problemas?**

ALTERNATIVAS	Jaime Bayly	Luis castañeda	Keiko Fujimori	Ollanta Humala	Alejandro Toledo	Ninguno	No precisa
Combatir la corrupción	8	27	14	15	11	21	4
Combatir el narcotráfico	3	18	18	19	12	24	7
Reducir la pobreza	4	26	23	9	16	17	5
Generar más trabajo y mejores condiciones laborales	4	37	20	7	16	10	6
Mejorar la seguridad ciudadana	3	41	15	13	9	13	6
Mejorar la calidad de la educación pública	6	32	23	6	14	13	5
Mejorar el acceso a los servicios de salud	3	46	17	6	11	10	7
Mantener la estabilidad económica	3	25	18	6	28	12	7
Establecer acuerdos comerciales internacionales	4	26	19	5	27	11	8
Promover las inversiones privadas	4	33	18	5	24	9	8
Garantizar el acceso al agua y desagüe	3	40	19	6	15	10	8
Combatir el terrorismo	2	21	24	19	12	14	7

**¿Cuál sería su actitud ante la posible candidatura de Mercedes Aroz a la Presidencia de la República?**

RESPUESTAS	Total %	SEXO		GRUPO DE EDAD			NIVEL SOCIOECONÓMICO		
		Masculino	Femenino	18 a 29	30 a 44	45 o más	A/B	C	D/E
Definitivamente votaría por ella	1	2	1	2	1	1	1	2	1
Podría votar por ella	28	25	31	31	28	25	32	31	19
De ninguna manera votaría por ella	38	46	31	34	38	42	47	38	30
No la conoce	26	23	30	28	24	27	14	24	40
No sabe / No responde	6	5	8	5	9	5	6	5	9
<b>Total %</b>	<b>100</b>	<b>100</b>	<b>100</b>	<b>100</b>	<b>100</b>	<b>100</b>	<b>100</b>	<b>100</b>	<b>100</b>
Base de entrevistas ponderada	500	247	253	175	162	163	128	226	146

**En el caso de que Mercedes Aroz postulara a la Presidencia de la República, ¿cree usted que debería postular por el Partido Aprista o de manera independiente?**

RESPUESTAS	Total %	SEXO		GRUPO DE EDAD			NIVEL SOCIOECONÓMICO		
		Masculino	Femenino	18 a 29	30 a 44	45 o más	A/B	C	D/E
De manera independiente	56	55	56	64	49	53	59	57	51
Por el Partido Aprista	12	15	10	13	15	9	15	15	6
No precisa	32	30	34	23	36	38	26	28	43
<b>Total %</b>	<b>100</b>	<b>100</b>	<b>100</b>	<b>100</b>	<b>100</b>	<b>100</b>	<b>100</b>	<b>100</b>	<b>100</b>
Base de entrevistas ponderada	500	247	253	175	162	163	128	226	146

Año V / Julio de 2010

## INTENCIÓN DE VOTO EN SEGUNDA VUELTA

**Pensando en una hipotética segunda vuelta entre los siguientes posibles candidatos, ¿por cuál se decidiría?**

ESCENARIOS	Julio 2009	Setiembre 2009	Octubre 2009	Noviembre 2009	Diciembre 2009	Enero 2010	Febrero 2010	Marzo 2010	Abril 2010	Mayo 2010	Junio 2010	Julio 2010
<b>¿Ollanta Humala o Keiko Fujimori?</b>												
Keiko Fujimori	54	49	59	54	42	50	54	52	55	53	56	59
Ollanta Humala	23	23	15	16	22	24	21	21	28	21	18	18
No precisa	24	28	26	31	37	26	25	27	17	25	27	23
<b>¿Luis Castañeda o Keiko Fujimori?</b>												
Luis Castañeda	61	63	68	63	62	63	67	64	53	63	56	59
Keiko Fujimori	30	28	26	27	23	27	25	26	37	26	30	30
No precisa	10	10	6	10	16	11	9	10	11	11	14	11
<b>¿Keiko Fujimori o Alejandro Toledo?</b>												
Alejandro Toledo	38	43	43	41	35	45	41	41	43	38	37	39
Keiko Fujimori	47	39	45	42	35	37	43	44	46	47	46	46
No precisa	15	18	12	17	29	18	16	16	11	15	17	15
<b>¿Ollanta Humala o Luis Castañeda?</b>												
Luis Castañeda	74	73	82	79	70	73	79	74	75	74	61	74
Ollanta Humala	16	16	10	10	14	15	12	16	17	16	25	15
No precisa	10	11	8	11	16	12	9	10	9	11	14	12
<b>¿Luis Castañeda o Alejandro Toledo?</b>												
Luis Castañeda	63	63	71	66	64	65	71	67	65	65	60	60
Alejandro Toledo	25	24	22	23	18	24	21	22	25	25	26	28
No precisa	13	13	7	11	18	11	9	12	10	10	15	12
<b>¿Ollanta Humala o Alejandro Toledo?</b>												
Alejandro Toledo	51	55	63	54	43	54	56	54	54	49	50	53
Ollanta Humala	19	19	13	13	19	17	18	17	20	19	22	18
No precisa	29	26	24	32	39	30	26	29	26	32	28	29
<b>Total %</b>	<b>100</b>	<b>100</b>	<b>100</b>	<b>100</b>	<b>100</b>	<b>100</b>	<b>100</b>	<b>100</b>	<b>100</b>	<b>100</b>	<b>100</b>	<b>100</b>
Base de entrevistas ponderada	509	511	502	508	562	513	509	524	524	515	535	500

### Resumen de segunda vuelta - Julio

Candidatos	Le gana a...
Luis Castañeda	Keiko Fujimori, Ollanta Humala y Alejandro Toledo
Keiko Fujimori	Ollanta Humala y Alejandro Toledo
Alejandro Toledo	Ollanta Humala
Ollanta Humala	No le gana a ninguno

## DESEMPEÑO PÚBLICO

**En general, ¿diría usted que aprueba o desaprueba el desempeño público de...?**

PERSONAJES	Aprueba	Desaprueba	No precisa	Total %
Lourdes Flores Nano	62	33	6	<b>100</b>
Keiko Fujimori	48	48	5	<b>100</b>
Alex Kouri	47	47	6	<b>100</b>
Alejandro Toledo Manrique	45	52	3	<b>100</b>
Jaime Bayly	26	66	8	<b>100</b>
Ollanta Humala Tasso	20	75	5	<b>100</b>

### Series

Aprobación de Lourdes Flores

	E	F	M	A	M	J	J	A	S	O	N	D
<b>2006</b>									50	50	48	45
<b>2007</b>	50	43	46	40	42	43	37	38	42	43	48	47
<b>2008</b>	44	44	48	43	39	43	45	46	48	45	46	52
<b>2009</b>	46	46	46	44	43	45	52	44	38	41	37	33
<b>2010</b>	36	36	40	41	53	57	62					

Aprobación de Keiko Fujimori

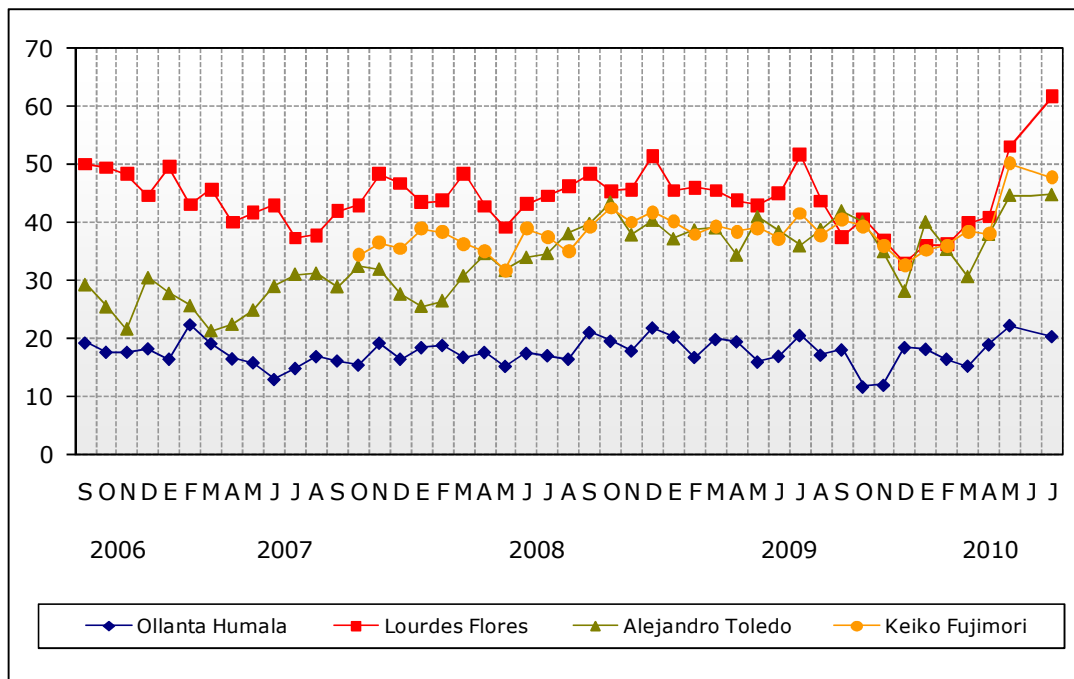
	E	F	M	A	M	J	J	A	S	O	N	D
<b>2007</b>										34	37	36
<b>2008</b>	39	38	36	35	32	39	38	35	39	43	40	42
<b>2009</b>	40	38	39	38	39	37	42	38	41	39	36	33
<b>2010</b>	35	36	38	38	50	49	48					

Aprobación de Alejandro Toledo

	E	F	M	A	M	J	J	A	S	O	N	D
<b>2006</b>									29	26	22	31
<b>2007</b>	28	26	21	22	25	29	31	31	29	32	32	28
<b>2008</b>	26	27	31	35	32	34	35	38	40	44	38	40
<b>2009</b>	37	39	39	34	41	38	36	39	42	40	35	28
<b>2010</b>	40	35	31	38	45	45						

Aprobación de Ollanta Humala

	E	F	M	A	M	J	J	A	S	O	N	D
<b>2006</b>									19	18	18	18
<b>2007</b>	17	22	19	17	16	13	15	17	16	15	19	17
<b>2008</b>	19	19	17	18	15	18	17	17	21	20	18	22
<b>2009</b>	20	17	20	20	16	17	21	17	18	12	12	19
<b>2010</b>	18	17	15	19	22	21	20					



## APROBACIÓN PRESIDENCIAL

**En general, ¿diría usted que aprueba o desaprueba la gestión del Presidente de la República, Alan García?**

RESPUESTAS	Total %	SEXO		GRUPO DE EDAD			NIVEL SOCIOECONÓMICO		
		Masculino	Femenino	18 a 29	30 a 44	45 o más	A/B	C	D/E
Aprueba	36	39	34	40	39	30	45	36	29
Desaprueba	55	51	59	49	55	62	47	56	61
No precisa	9	10	7	11	7	8	8	9	10
<b>Total %</b>	<b>100</b>	<b>100</b>	<b>100</b>	<b>100</b>	<b>100</b>	<b>100</b>	<b>100</b>	<b>100</b>	<b>100</b>
Base de entrevistas ponderada	500	247	253	175	162	163	128	226	146

### Series

Aprueba

	E	F	M	A	M	J	J	A	S	O	N	D
2006									56	57	58	56
2007	59	55	64	56	51	51	45	45	49	30	38	34
2008	39	39	33	35	35	37	31	30	24	23	25	29
2009	38	36	39	37	39	36	25	30	29	33	34	33
2010	36	35	39	33	34	37	36					

Desaprueba

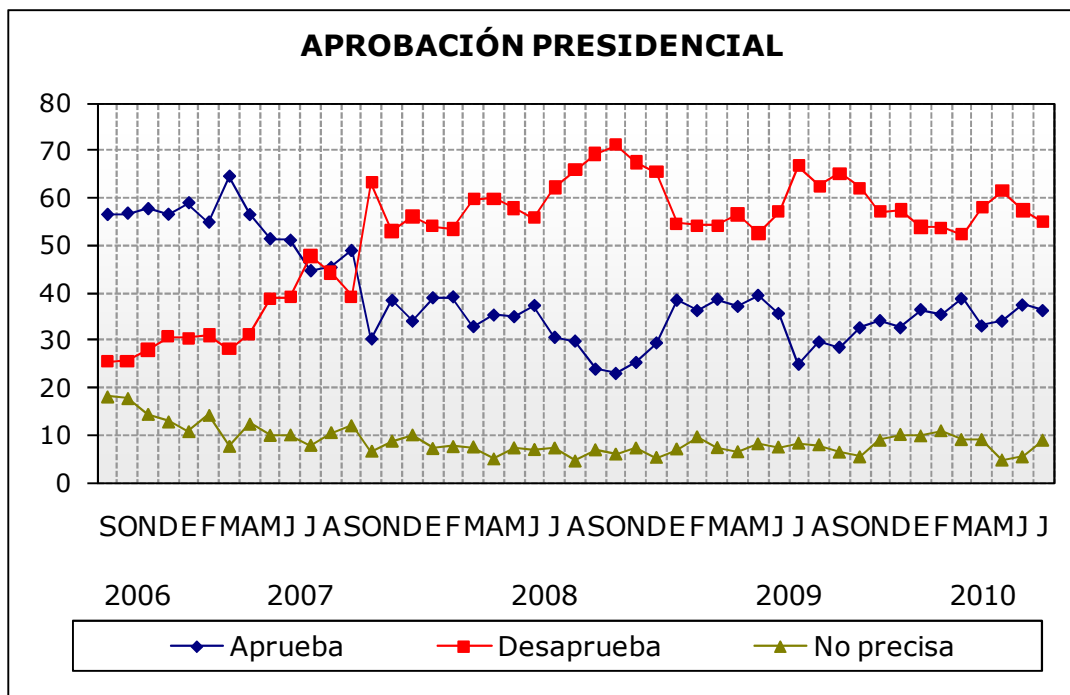
	E	F	M	A	M	J	J	A	S	O	N	D
2006									25	26	28	31
2007	30	31	28	31	39	39	48	44	39	63	53	56
2008	54	53	60	60	58	56	62	66	69	71	68	65
2009	55	54	54	57	53	57	67	63	65	62	57	57
2010	54	54	52	58	61	57	55					

No precisa

	E	F	M	A	M	J	J	A	S	O	N	D
2006									18	18	14	13
2007	11	14	8	12	10	10	8	11	12	7	9	10
2008	7	7	7	5	7	7	7	4	7	6	7	5
2009	7	10	7	6	8	7	8	8	6	5	9	10
2010	10	11	9	9	5	5	9					

Evaluación neta

	E	F	M	A	M	J	J	A	S	O	N	D
2006									31	31	30	26
2007	29	24	36	25	13	12	-3	1	10	-33	-15	-22
2008	-15	-14	-27	-25	-23	-19	-32	-36	-45	-48	-42	-36
2009	-16	-18	-16	-19	-14	-21	-42	-33	-37	-30	-23	-25
2010	-17	-18	-14	-25	-27	-20	-19					



## SISTEMA POLÍTICO

### ¿Cómo calificaría usted la situación política general del Perú?

RESPUESTAS	Total %	SEXO		GRUPO DE EDAD			NIVEL SOCIOECONÓMICO		
		Masculino	Femenino	18 a 29	30 a 44	45 o más	A/B	C	D/E
Muy buena / Buena	13	17	9	11	12	15	20	11	9
Regular	57	56	58	63	54	53	49	58	61
Mala / Muy mala	29	28	31	25	32	32	31	30	28
No precisa	1	0.4	2	1	1	1	-	1	2
<b>Total %</b>	<b>100</b>	<b>100</b>	<b>100</b>	<b>100</b>	<b>100</b>	<b>100</b>	<b>100</b>	<b>100</b>	<b>100</b>
Base de entrevistas ponderada	500	247	253	175	162	163	128	226	146

### Serie

Muy buena / buena

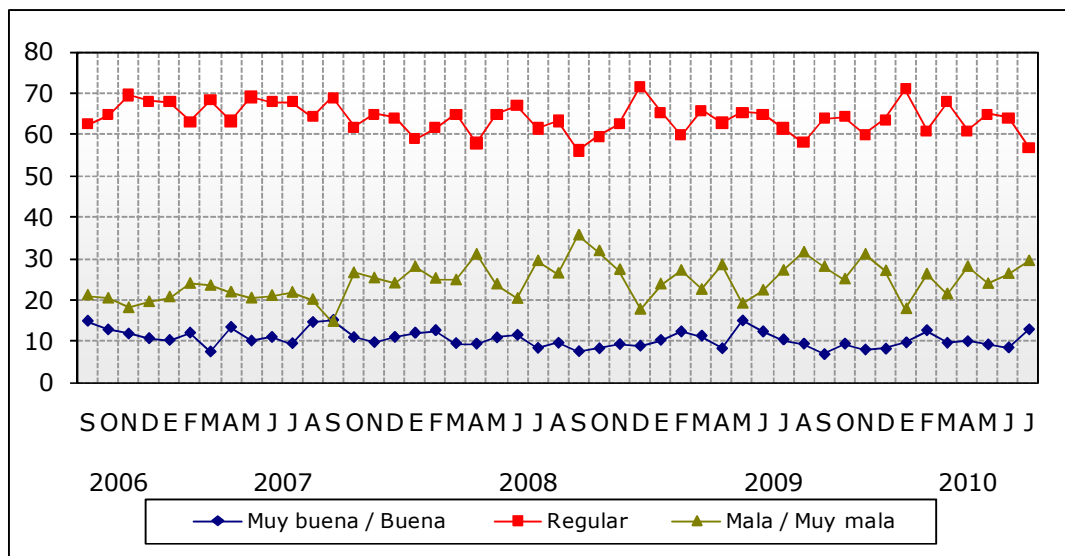
	E	F	M	A	M	J	J	A	S	O	N	D
<b>2006</b>									15	13	12	11
<b>2007</b>	10	12	8	13	10	11	10	15	15	11	10	11
<b>2008</b>	12	13	10	9	11	12	8	10	8	8	9	9
<b>2009</b>	10	12	11	8	15	12	10	9	7	9	8	8
<b>2010</b>	10	13	10	10	9	9	13					

Regular

	E	F	M	A	M	J	J	A	S	O	N	D
<b>2006</b>									63	65	70	68
<b>2007</b>	68	63	68	63	69	68	68	64	69	62	65	64
<b>2008</b>	59	62	65	58	65	67	62	63	56	60	63	72
<b>2009</b>	65	60	66	63	65	65	62	58	64	64	60	64
<b>2010</b>	71	61	68	61	65	64	57					

Mala / Muy Mala

	E	F	M	A	M	J	J	A	S	O	N	D
<b>2006</b>									21	20	18	20
<b>2007</b>	21	24	23	22	20	21	22	20	15	27	25	24
<b>2008</b>	28	25	25	31	24	20	29	26	36	32	27	18
<b>2009</b>	24	27	23	28	19	22	27	32	28	25	31	27
<b>2010</b>	18	26	21	28	24	26	29					





Año V / Julio de 2010

**¿Cree que dentro de 12 meses la situación política del país será mejor, igual o peor que ahora?**

RESPUESTAS	Total %	SEXO		GRUPO DE EDAD			NIVEL SOCIOECONÓMICO		
		Masculino	Femenino	18 a 29	30 a 44	45 o más	A/B	C	D/E
Mejor	24	24	24	25	21	27	25	25	22
Igual	55	58	52	63	52	48	60	53	52
Peor	13	13	14	5	19	17	12	14	14
No precisa	8	6	10	7	8	9	2	9	13
<b>Total %</b>	<b>100</b>	<b>100</b>	<b>100</b>	<b>100</b>	<b>100</b>	<b>100</b>	<b>100</b>	<b>100</b>	<b>100</b>
Base de entrevistas ponderada	500	247	253	175	162	163	128	226	146

**Series**

Mejor

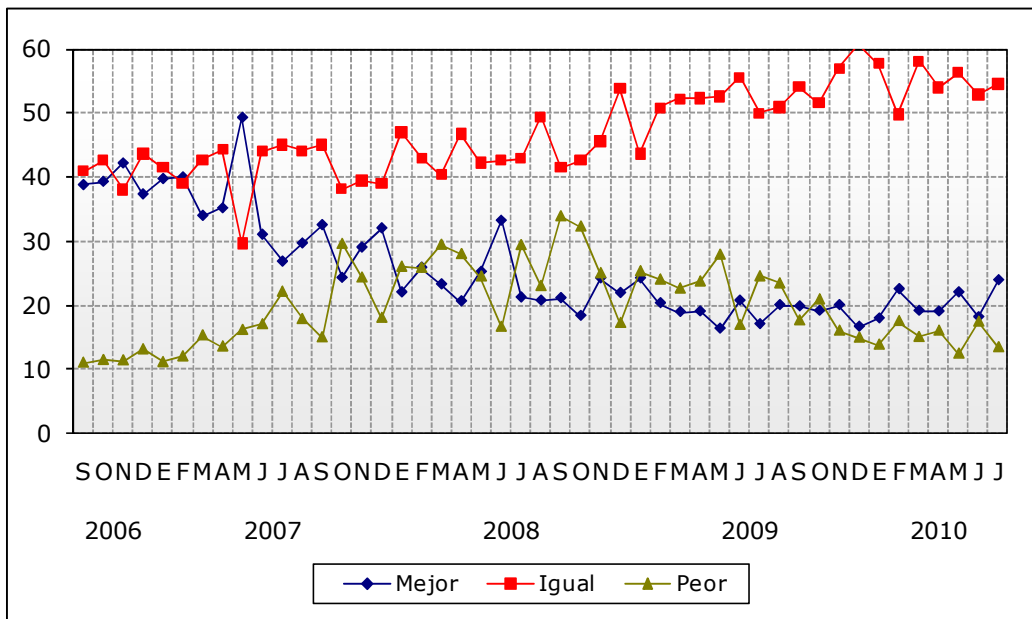
	E	F	M	A	M	J	J	A	S	O	N	D
<b>2006</b>									39	39	42	37
<b>2007</b>	40	40	34	35	49	31	27	30	33	24	29	32
<b>2008</b>	22	26	23	21	25	33	21	21	21	18	24	22
<b>2009</b>	24	20	19	19	16	21	17	20	20	19	20	17
<b>2010</b>	18	23	19	19	22	18	24					

Igual

	E	F	M	A	M	J	J	A	S	O	N	D
<b>2006</b>									41	43	38	44
<b>2007</b>	42	39	43	44	30	44	45	44	45	38	39	39
<b>2008</b>	47	43	40	47	42	43	43	49	42	43	46	54
<b>2009</b>	44	51	52	52	53	56	50	51	54	52	57	61
<b>2010</b>	58	50	58	54	56	53	55					

Peor

	E	F	M	A	M	J	J	A	S	O	N	D
<b>2006</b>									11	11	11	13
<b>2007</b>	11	12	15	14	16	17	22	18	15	30	24	18
<b>2008</b>	26	26	29	28	24	17	29	23	34	32	25	17
<b>2009</b>	25	24	23	24	28	17	25	23	18	21	16	15
<b>2010</b>	14	18	15	16	12	17	13					



Año V / Julio de 2010

**En general, ¿qué tan satisfecho está usted con el funcionamiento de la democracia en el Perú?**

RESPUESTAS	Total %	SEXO		GRUPO DE EDAD			NIVEL SOCIOECONÓMICO		
		Masculino	Femenino	18 a 29	30 a 44	45 o más	A/B	C	D/E
Muy Satisfecho / Satisfecho	33	35	31	32	33	34	38	29	34
Insatisfecho / Muy insatisfecho	63	62	64	64	65	60	62	65	61
No precisa	4	3	5	4	2	6	-	6	5
<b>Total %</b>	<b>100</b>	<b>100</b>	<b>100</b>	<b>100</b>	<b>100</b>	<b>100</b>	<b>100</b>	<b>100</b>	<b>100</b>
Base de entrevistas ponderada	500	247	253	175	162	163	128	226	146

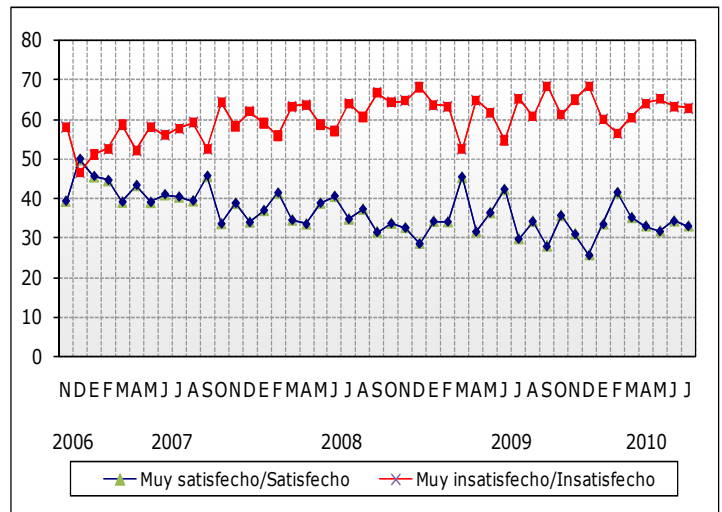
**Series**

Satisfacción con la democracia

	E	F	M	A	M	J	J	A	S	O	N	D
<b>2005</b>												16
<b>2006</b>	23	21							38		39	50
<b>2007</b>	46	45	39	43	39	41	40	39	46	34	39	34
<b>2008</b>	37	41	35	34	39	41	35	37	32	34	33	29
<b>2009</b>	34	34	45	32	36	42	30	34	28	36	31	26
<b>2010</b>	34	42	35	33	32	34	33					

Insatisfacción con la democracia

	E	F	M	A	M	J	J	A	S	O	N	D
<b>2005</b>												81
<b>2006</b>	76	75							59		58	47
<b>2007</b>	51	53	59	52	58	56	58	59	53	64	58	62
<b>2008</b>	59	56	63	64	59	57	64	61	67	64	65	68
<b>2009</b>	64	63	52	65	62	55	65	61	68	61	65	68
<b>2010</b>	60	57	61	64	65	63	63					


**¿Con cuál de estas opiniones está usted más de acuerdo?**

RESPUESTAS	Total %	SEXO		GRUPO DE EDAD			NIVEL SOCIOECONÓMICO		
		Masculino	Femenino	18 a 29	30 a 44	45 o más	A/B	C	D/E
Sin un congreso o parlamento no puede haber democracia	65	70	60	61	66	69	66	62	68
La democracia puede funcionar sin congreso o parlamento	29	26	31	34	26	26	34	31	21
No precisa	6	4	9	6	8	5	-	7	11
<b>Total %</b>	<b>100</b>	<b>100</b>	<b>100</b>	<b>100</b>	<b>100</b>	<b>100</b>	<b>100</b>	<b>100</b>	<b>100</b>
Base de entrevistas ponderada	500	247	253	175	162	163	128	226	146

RESPUESTAS	Total %	SEXO		GRUPO DE EDAD			NIVEL SOCIOECONÓMICO		
		Masculino	Femenino	18 a 29	30 a 44	45 o más	A/B	C	D/E
Sin partidos políticos no puede haber democracia	67	71	63	63	67	71	64	69	66
La democracia puede funcionar sin partidos políticos	26	23	29	29	27	21	34	24	21
No precisa	8	6	9	8	7	8	2	7	13
<b>Total %</b>	<b>100</b>	<b>100</b>	<b>100</b>	<b>100</b>	<b>100</b>	<b>100</b>	<b>100</b>	<b>100</b>	<b>100</b>
Base de entrevistas ponderada	500	247	253	175	162	163	128	226	146

Año V / Julio de 2010

## SISTEMA ECONÓMICO

**Hablando ahora sobre la situación económica de usted y su familia. ¿Cómo está su situación económica familiar comparándola respecto de hace 12 meses?**

RESPUESTAS	Total %	SEXO		GRUPO DE EDAD			NIVEL SOCIOECONÓMICO		
		Masculino	Femenino	18 a 29	30 a 44	45 o más	A/B	C	D/E
Mucho mejor / algo mejor	25	29	22	35	24	16	28	25	24
Permanece igual	50	53	48	50	53	47	61	50	41
Algo peor / mucho peor	24	19	29	15	23	35	11	25	34
No precisa	0.4	-	1	-	-	1	-	0.4	1
<b>Total %</b>	<b>100</b>	<b>100</b>	<b>100</b>	<b>100</b>	<b>100</b>	<b>100</b>	<b>100</b>	<b>100</b>	<b>100</b>
Base de entrevistas ponderada	500	247	253	175	162	163	128	226	146

### Series

Mucho mejor / Algo mejor

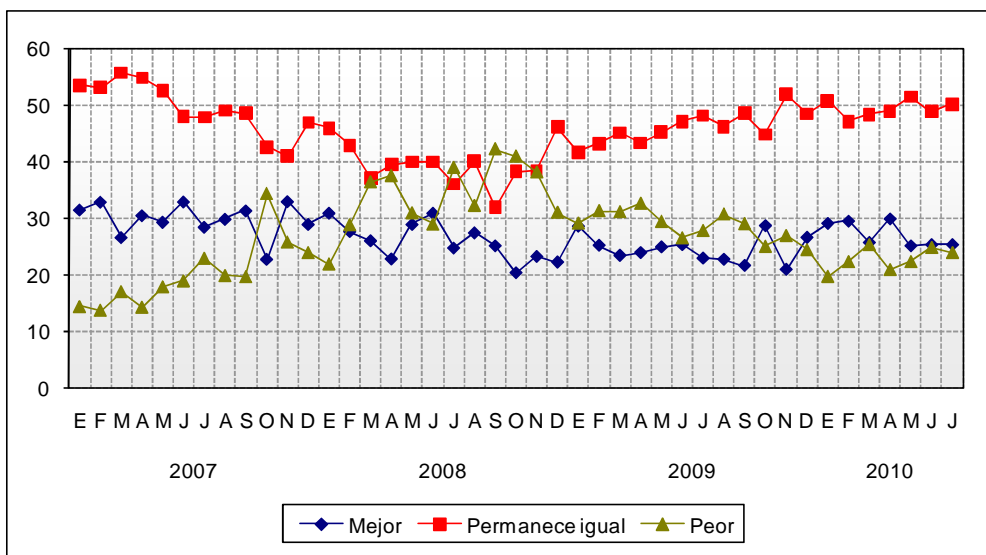
	E	F	M	A	M	J	J	A	S	O	N	D
<b>2005</b>												23
<b>2006</b>	21	21			18	23			28	28	22	25
<b>2007</b>	32	33	27	31	29	33	29	30	31	23	33	29
<b>2008</b>	31	28	26	23	29	31	25	28	25	20	23	22
<b>2009</b>	29	27	24	24	25	25	23	23	22	29	21	27
<b>2010</b>	29	30	26	30	25	25	25					

Permanece igual

	E	F	M	A	M	J	J	A	S	O	N	D
<b>2005</b>												44
<b>2006</b>	52	50			55	55			55	54	61	57
<b>2007</b>	54	53	56	55	53	48	48	49	49	43	41	47
<b>2008</b>	46	43	37	40	40	40	36	40	32	38	39	46
<b>2009</b>	42	43	45	43	45	47	48	46	49	45	52	49
<b>2010</b>	51	47	48	49	52	49	50					

Algo peor / Mucho peor

	E	F	M	A	M	J	J	A	S	O	N	D
<b>2005</b>												33
<b>2006</b>	27	29			26	22			16	18	16	18
<b>2007</b>	14	14	17	14	18	19	23	20	20	34	26	24
<b>2008</b>	22	29	36	38	31	29	39	32	42	41	38	31
<b>2009</b>	29	31	31	33	30	27	28	31	29	25	27	25
<b>2010</b>	20	22	25	21	22	25	24					



Año V / Julio de 2010

### ¿Y cómo cree que estará la situación económica de usted y su familia dentro de 12 meses?

RESPUESTAS	Total %	SEXO		GRUPO DE EDAD			NIVEL SOCIOECONÓMICO		
		Masculino	Femenino	18 a 29	30 a 44	45 o más	A/B	C	D/E
Mejorará mucho / Mejorará algo	35	34	36	46	32	24	44	34	27
Permanecerá igual	47	49	46	43	48	50	48	47	46
Empeorará algo / Empeorará mucho	7	8	7	1	8	14	3	8	10
No precisa	11	10	12	10	12	11	5	11	17
<b>Total %</b>	<b>100</b>	<b>100</b>	<b>100</b>	<b>100</b>	<b>100</b>	<b>100</b>	<b>100</b>	<b>100</b>	<b>100</b>
Base de entrevistas ponderada	500	247	253	175	162	163	128	226	146

#### Series

Mejorará mucho / Mejorará algo

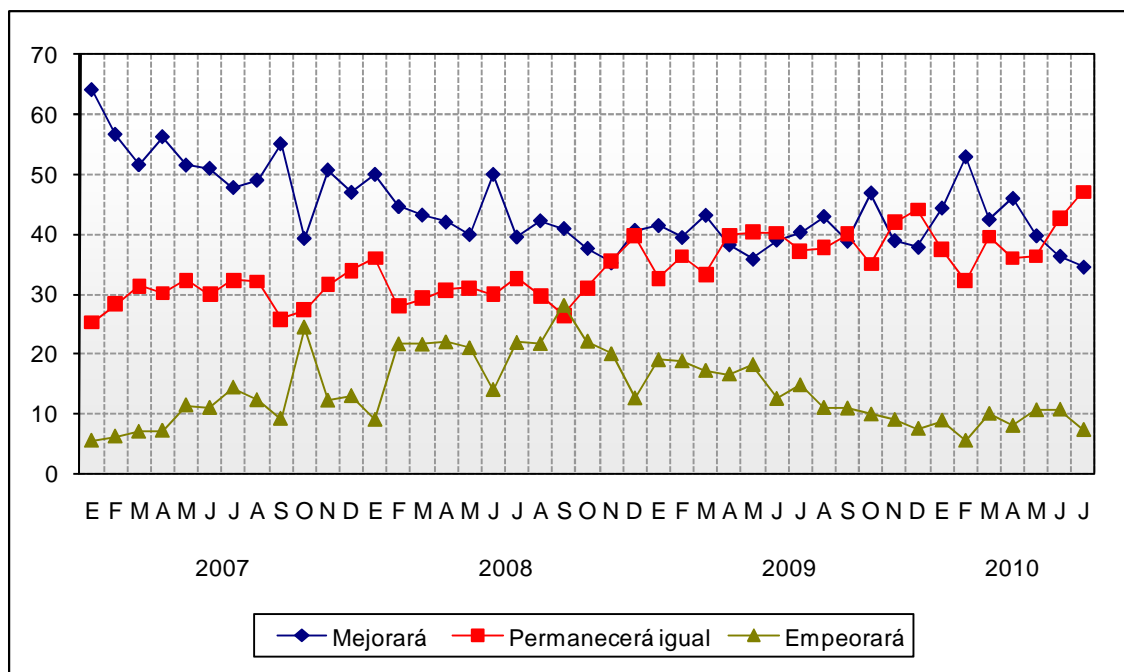
	E	F	M	A	M	J	J	A	S	O	N	D
<b>2006</b>	49	41			38	52			53	56	53	56
<b>2007</b>	64	57	52	56	52	51	48	49	55	39	51	47
<b>2008</b>	50	45	43	42	40	50	40	42	41	38	35	41
<b>2009</b>	42	40	43	38	36	39	40	43	39	47	39	38
<b>2010</b>	44	53	43	46	40	36	35					

Permanecerá igual

	E	F	M	A	M	J	J	A	S	O	N	D
<b>2006</b>	23	23			29	23			29	29	30	29
<b>2007</b>	25	28	31	30	32	30	32	32	26	27	32	34
<b>2008</b>	36	28	29	31	31	30	33	30	27	31	36	40
<b>2009</b>	33	36	33	40	40	40	37	38	40	35	42	44
<b>2010</b>	37	32	40	36	36	43	47					

Empeorará algo / Empeorará mucho

	E	F	M	A	M	J	J	A	S	O	N	D
<b>2006</b>	8	12			9	10			9	8	6	8
<b>2007</b>	6	6	7	7	11	11	14	12	9	24	12	13
<b>2008</b>	9	22	22	22	21	14	22	22	28	22	20	13
<b>2009</b>	19	19	17	17	18	13	15	11	11	10	9	8
<b>2010</b>	9	6	10	8	11	11	7					



Año V / Julio de 2010

### Hablando ahora sobre la situación económica del Perú. ¿cómo calificaría la situación de la economía peruana comparándola respecto de hace 12 meses?, ¿Diría que ahora está...?

RESPUESTAS	Total %	SEXO		GRUPO DE EDAD			NIVEL SOCIOECONÓMICO		
		Masculino	Femenino	18 a 29	30 a 44	45 o más	A/B	C	D/E
Mucho mejor / Algo mejor	32	38	26	37	30	29	40	28	31
Permanece igual	43	39	46	42	45	41	43	41	44
Algo peor / Mucho peor	23	21	24	17	22	29	17	26	23
No precisa	3	3	3	4	4	2	-	5	3
<b>Total %</b>	<b>100</b>	<b>100</b>	<b>100</b>	<b>100</b>	<b>100</b>	<b>100</b>	<b>100</b>	<b>100</b>	<b>100</b>
Base de entrevistas ponderada	500	247	253	175	162	163	128	226	146

#### Serie

Mucho mejor / algo mejor

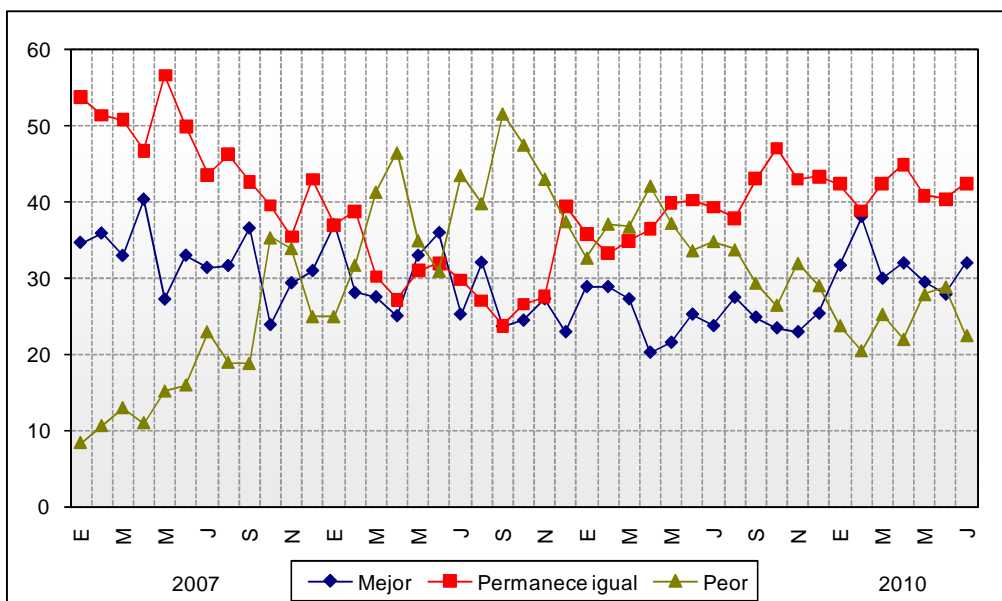
	E	F	M	A	M	J	J	A	S	O	N	D
<b>2006</b>									31	35	29	32
<b>2007</b>	35	36	33	40	27	33	31	32	37	24	29	31
<b>2008</b>	37	28	28	25	33	36	25	32	24	25	27	23
<b>2009</b>	29	29	27	20	22	25	24	28	25	24	23	25
<b>2010</b>	32	38	30	32	30	28	32					

Permanece igual

	E	F	M	A	M	J	J	A	S	O	N	D
<b>2006</b>									57	52	55	52
<b>2007</b>	54	51	51	47	57	50	44	46	43	40	36	43
<b>2008</b>	37	39	30	27	31	32	30	27	24	27	28	40
<b>2009</b>	36	33	35	37	40	40	39	38	43	47	43	43
<b>2010</b>	42	39	43	45	41	40	43					

Algo peor / Mucho peor

	E	F	M	A	M	J	J	A	S	O	N	D
<b>2006</b>									10	10	12	14
<b>2007</b>	8	11	13	11	15	16	23	19	19	35	34	25
<b>2008</b>	25	32	41	47	35	31	44	40	52	48	43	38
<b>2009</b>	33	37	37	42	37	34	35	34	29	27	32	29
<b>2010</b>	24	21	25	22	28	29	23					



Año V / Julio de 2010

### ¿Y cómo cree que estará la situación económica del Perú dentro de 12 meses?

RESPUESTAS	Total %	SEXO		GRUPO DE EDAD			NIVEL SOCIOECONÓMICO		
		Masculino	Femenino	18 a 29	30 a 44	45 o más	A/B	C	D/E
Mejorará mucho / mejorará algo	32	30	35	41	27	29	41	32	26
Permanecerá igual	43	43	42	39	48	40	45	40	44
Empeorará algo / empeorará mucho	12	14	9	6	10	19	10	13	11
No precisa	14	13	14	13	15	12	5	15	19
<b>Total %</b>	<b>100</b>	<b>100</b>	<b>100</b>	<b>100</b>	<b>100</b>	<b>100</b>	<b>100</b>	<b>100</b>	<b>100</b>
Base de entrevistas ponderada	500	247	253	175	162	163	128	226	146

#### Serie

Mejorará mucho / Mejorará algo

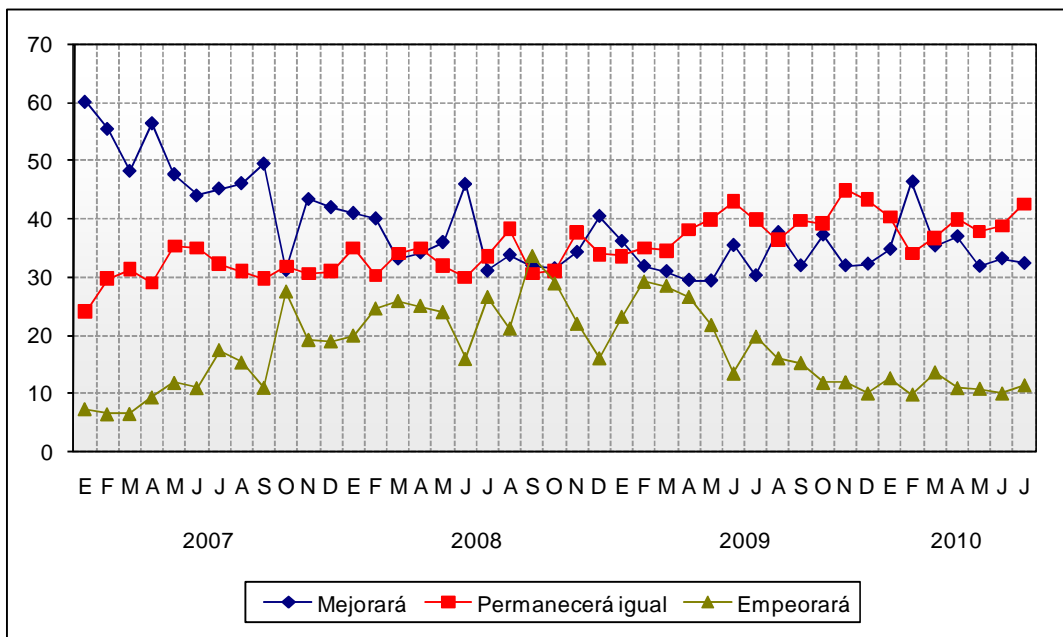
	E	F	M	A	M	J	J	A	S	O	N	D
<b>2006</b>									51	56	56	57
<b>2007</b>	60	55	48	56	48	44	45	46	49	31	43	42
<b>2008</b>	41	40	33	34	36	46	31	34	32	32	34	41
<b>2009</b>	36	32	31	30	29	36	30	38	32	37	32	32
<b>2010</b>	35	46	35	37	32	33	32					

Permanecerá igual

	E	F	M	A	M	J	J	A	S	O	N	D
<b>2006</b>									26	28	26	27
<b>2007</b>	24	30	31	29	35	35	32	31	30	32	31	31
<b>2008</b>	35	30	34	35	32	30	34	38	31	31	38	34
<b>2009</b>	34	35	35	38	40	43	40	36	40	39	45	43
<b>2010</b>	40	34	37	40	38	39	43					

Empeorará algo / Empeorará mucho

	E	F	M	A	M	J	J	A	S	O	N	D
<b>2006</b>									9	7	8	9
<b>2007</b>	7	7	7	9	12	11	18	15	11	28	19	19
<b>2008</b>	20	25	26	25	24	16	27	21	34	29	22	16
<b>2009</b>	23	29	29	27	22	14	20	16	15	12	12	10
<b>2010</b>	13	10	14	11	11	10	12					



## FICHA TÉCNICA

- Título del estudio: Encuesta de Opinión en Lima Metropolitana – Julio 2010
- Objetivos del Estudio: Evaluación de autoridades e instituciones; opinión acerca de la coyuntura actual e intención de voto presidencial.
- Encuestadora: Pontificia Universidad Católica del Perú
- N° de registro: 0108-REE/JNE
- Universo o población objetivo: Hombres y mujeres mayores de 18 años, habitantes de 36 distritos de Lima Metropolitana.
- Marco muestral: La selección de manzanas se hizo utilizando como marco muestral la cartografía digital del INEI del 2007 para los 36 distritos de Lima Metropolitana. Los distritos que no forman parte del marco muestral son Cieneguilla y los distritos balnearios del Sur y del Norte de la Ciudad.
- Representatividad: En los 36 distritos que forman parte del universo y que están incluidos en el marco muestral se encuentra el 99% de la población de 18 a más años de la provincia de Lima.
- Tamaño de la muestra: 500 personas entrevistadas en Lima Metropolitana, que votan en uno de los distritos de Lima.
- Error y nivel de confianza estimados:  $\pm 4.4\%$  con un nivel de confianza del 95%, asumiendo 50%-50% de heterogeneidad, bajo el supuesto de muestreo aleatorio simple.
- Distritos que resultaron seleccionados en la muestra: La selección aleatoria de manzanas del marco muestral determinó que la encuesta se aplicara en 26 distritos de Lima Metropolitana (Cercado de Lima, Ate, Breña, Carabaylo, Chorrillos, Comas, El Agustino, Independencia, La Molina, La Victoria, Los Olivos, Lurigancho, Miraflores, Pachacamac, Puente Piedra, Rímac, San Isidro, San Juan de Lurigancho, San Juan de Miraflores, San Martín de Porres, San Miguel, Santa Anita, Santiago de Surco, Surquillo, Villa El Salvador y Villa María del Triunfo).
- Procedimiento de muestreo: Se realizó una muestra probabilística polietápica. Dentro de Lima se estratificó la muestra de acuerdo con grandes zonas de la ciudad—cono norte, cono este, cono sur, centro, cono oeste-suroeste—, y en cada estrato se seleccionó una muestra simple al azar de manzanas. Posteriormente se realizó un muestreo sistemático de viviendas en cada manzana seleccionada y se aplicaron cuotas de sexo y edad para la selección de personas al interior de las viviendas.
- Ponderación: En Lima Metropolitana los datos se ponderaron en función del peso de los estratos en la población total.
- Técnica de recolección de datos: Mediante entrevistas directas en las viviendas seleccionadas.
- Supervisión de campo: Se supervisó el 30% de las entrevistas realizadas.
- Fechas de aplicación: Entre los días 9 y 11 de julio de 2010.
- Financiamiento: Pontificia Universidad Católica del Perú.
- Página web: <http://www.pucp.edu.pe>
- Email: [iop@pucp.edu.pe](mailto:iop@pucp.edu.pe)